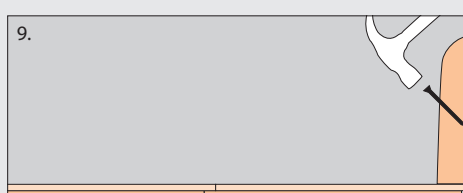
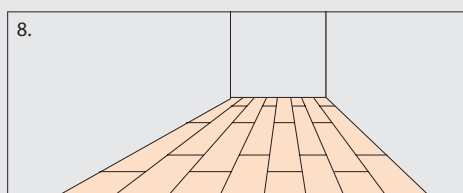
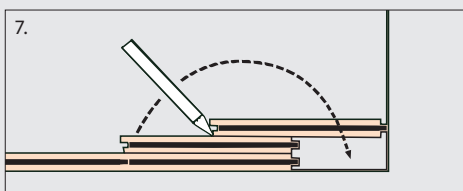
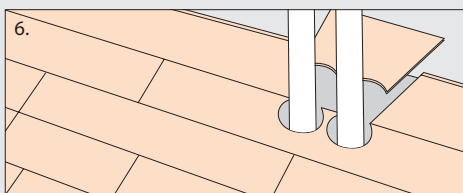
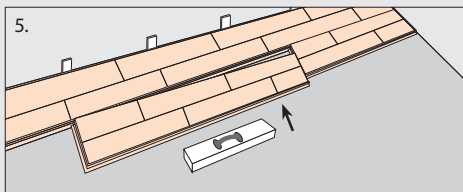
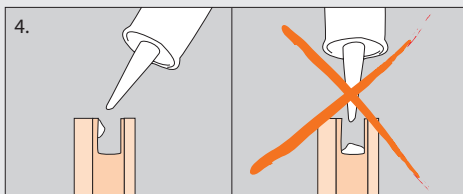
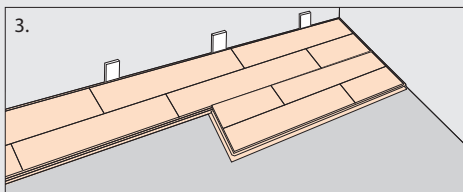
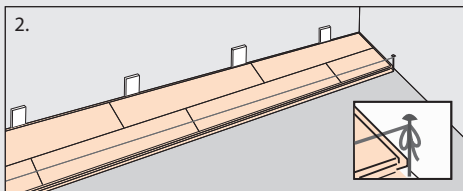
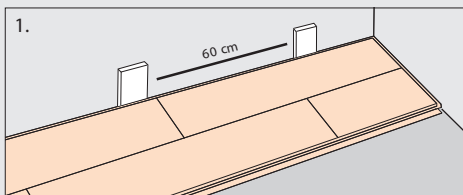


15 MM STORIO PARKETLENČIŲ KLOJIMO INSTRUKCIJA



1. Pirmąją parketlentę klokite prie sienos taip, kad jos išdroža būtų atsukta į sieną, o įlaidas – į išorinę pusę. Tarp grindų ir sienos turi būti paliktas 10 mm tarpas, todėl naudokite 10 mm pleištus. Klodami parketlentes „plaukiojančiu“ būdu ar kaldami prie pagrindo, naudokite garsą slopinantį paklotą. Jei grindys kalamos prie pagrindo, pirmoji parketlenčių eilė gali būti kalama iš viršaus, nes vėliau viny bus uždengtos grindjuostėmis.

2. Įsitikinkite, ar pirmoji parketlenčių eilė yra visiškai tiesi. Norėdami tai patikrinti, naudokite virvelę.

3. Antroji parketlenčių eilė pradėdama panaudojant nuo pirmos eilės likusią parketlentės dalį. Rekomenduojama naudoti ilgesnes kaip 40 cm parketlenčių dalis.

4. Klodami parketlentes „plaukiojančiu“ būdu, sutepkite kljais visą parketlentės išdrožos viršutinę dalį. Jei montuojama didelio ploto patalpose (50 – 100 m²), rekomenduojama kljias paskleisti ir viršutinėje ir apatinėje išdrožos dalyje. Parketlentes kljuojant prie pagrindo, kljiai tepami ir ant pagrindo.

5. Norėdami sustumti parketlentes, naudokite specialų kaltelį. Šis įrankis specialiai sukurtas taip, kad apsaugotų parketlenčių kraštus nuo pažeidimų. Klijų perteklių nedelsdami nuvalykite drėgna šluoste.

6. Išpjovos parketlentėse turi būti tokios, kad nesiliestų su vamzdžiais. Vėliau išpjovos uždengiamos specialiomis movomis/ grindjuostėmis.

7. Klodami paskutinę parketlentę, nepamirškite palikti 10 mm tarpą tarp sienos ir parketlentės.

8. Ilgose ir siaurose patalpose parketlentes rekomenduojama kloti išilgai.

9. Grindjuostės visuomet tvirtinamos prie sienos.

PRIEŠ PRADĖDAMI PARKETLENČIŲ KLOJIMO DARBUS

BENDRA INFORMACIJA

Parketlenčių pakuotes laikykite sausoje vietoje ir atidarykite tik prieš pradėdami klojimo darbus. Apie pastebėtus parketlenčių defektus informuokite pardavėją. Suklojus parketlentes, pretenzijos dėl mechaninių pažeidimų nebus priimamos.

KLOJIMO BŪDAI

„BOEN“ parketlentės gali būti klojamos „plaukiojančiu“ būdu, t.y. jų netvirtinant prie pagrindo. Klojant šiuo būdu, lentelių išdroža ir įlaidas suklijuojami.

Parketlentės gali būti tvirtinamos prie juodgrindžių 20/50 mm vinimis. Rekomenduojamas atstumas tarp vinių 300 – 400 mm.

Klojant parketlentes „plaukiojančiu“ būdu ar prikaland prie pagrindo, rekomenduojama naudoti garsą slopinantį paklotą.

Parketlentes gali būti klijuojamos prie pagrindo. Šiuo atveju klijai tepami ne tik ant parketlentės išdrožos, bet ir ant pagrindo. Tai geresnis tvirtinimo būdas, nes parketlentės tampa atsparios taškiniam slėgimui ir pagerėja žingsnių garso slopinimas.

KLIMATO SĄLYGOS

Santykinė „BOEN“ parketlenčių drėgmė yra $7,5 \pm 1\%$. Prieš klojant parketlentes turi būti sudėti visi langai ir durys, atlikti visi mūro, betonavimo ir tinkavimo darbai. Patalpos, kur bus klojamos parketlentės, temperatūra turi būti ne žemesnė nei $+15^{\circ}\text{C}$, o santykinė oro drėgmė – 40-60 %. Suklojus grindis, nerekomenduotini staigūs temperatūros ir santykinės oro drėgmės pokyčiai.

MEDIENOS DROŽLIŲ, FANEROS PLOKŠČIŲ IR GRINDLENČIŲ PAGRINDAS

Rekomenduojamas pagrindas yra 22 mm storio medienos drožlių plokštė, 19 mm storio faneros plokštė arba 21 mm storio medinės grindlentės. Parketlentės turi būti klojamos statmenai grindlentėms. Drėgmės kiekis medinėse grindlentėse neturi viršyti 12 %.

BETONO AR LENGVOJO BETONO PAGRINDAS

Betono paviršius turi būti švarus ir lygus. Leidžiama tolerancija lygis yra ± 3 mm, 2 metrų plote. Didžiausia leistina santykinė betono drėgmė neturėtų viršyti 3%. Betono pagrindą rekomenduojama padengti specialiomis, nuo drėgmės apsaugančiomis priemonėmis.

SENOS GRINDYS

Senųjų grindų dangų - linoleumo, vinilo, veltinio, plastiko – nuimti nebūtina. „BOEN“ parketlentės gali būti klojamos ant viršaus, prieš tai paklojus paklotą. Reto audimo kilimai, taip pat sena išretėjusi kiliminė danga yra tinkamas pagrindas „BOEN“ parketlentėms kloti. Parketlentės ant reto audinio kilimų klojamos „plaukiojančiu“ būdu. Visuomet atkreipkite dėmesį, ar senos grindys yra lygios.

ŠILDOMOS GRINDYS

Sumontuotų grindų šildymo sistemų galingumas neturi viršyti 60 W/m^2 , arba aukštesnės kaip $+27^{\circ}\text{C}$ juodgrindžių paviršiaus temperatūros. Būtina, kad šiluma tolygiai pasiskirstytų visame grindų plote.

Pastaba! Ant šildomų grindų patiestų kilimų sudėtyje neturi būti gumos ar kitų tankių medžiagų.

GRINDŲ PRIEŽIŪRA

„BOEN“ parketlentės yra padengiamos 6 itin patvaraus lako sluoksniais. Jeigu montavimo metu parketlenčių paviršius susibraizė, tą vietą reikia nupoliruoti švitrinu popieriumi Nr.120 ir užtepti vienu „Boen Ultra“ lako sluoksniu. Šios priemonės visiškai atstato buvusį nepriekaištingą dangos vaizdą. Periodinė priežiūra atliekama naudojant valymo ir blizginimo priemones iš „Boen Ultra“ prekių grupės. Sausajam valymui naudojama speciali dulkių šluostė arba dulkių siurblys, drėgnajam – specialus „Boen Ultra“ valiklis ar panašus neutralaus pH valiklis. Valydami parketlentes nenaudokite daug vandens, šluostę visuomet gerai išgręžkite. Norėdami išvengti pernelyg intensyvaus nusidėvėjimo, visuomet nuo parketlenčių pašalinkite smėlį ir dulkes. Kėdžių ir stalų kojas patartina padengti veltinio gabalėliais.

Pastaba: Parketlenčių klojimui ir priežiūrai komercinės paskirties objektuose, biuruose, sporto salėse ir t.t. taikomi griežtesni reikalavimai. Norėdami gauti išsamesnės informacijos, kreipkitės į „BOEN“ atstovus.